

пок (рис. 51). Конечно, и позже на него попадали периодически керамика и отдельные случайные предметы, вплоть до обломка лемеха современного плуга, обнаруженного нами также под дерновым слоем.

4. Манихейский погребальный комплекс (объект III)

Он представляет собой обособленную группу холмов, расположенную в 400 м к западу от стен шахристана и на таком же расстоянии к северо-западу от буддийского храма (рис. 44). Здесь в 1954 г. был раскопан небольшой (диаметром около 20 м) невысокий холмик, находившийся в центре указанной группы холмов (рис. 104).

Холмик оказался погребальным комплексом VII–VIII вв. При раскопках обнаружена плоская и невысокая площадка из сырцовых кирпичей (размером 48–44–42×24×8 см) с ямой посередине (рис. 104, I), на которую, вероятно на деревянный настил, возлагались трупы для отделения мяса от костей скелета. По краям площадки, вокруг ямы как центра, находилось 10 погребений костей в хумах, накрытых крышками или плоскими гальками (рис. 105, I; 106). Одно из этих погребений (детское) было совершено в круглодонном глиняном котле с украшением в виде двух ложных ручек из налепных рассеченных валиков. Два погребения костей (№ 3 и 12), очищенных от мягких покровов, были совершены в естественных ямках без всяких урн (рис. 105, I). При одном из них (№ 3), находившемся в узком коридоре неясного назначения (рис. 105, I), обнаружен кувшин с процарапанным после обжига, возможно даже прямо при погребении, равносторонним крестом с расширяющимися «лопастями» (рис. 105, II).

С юго-восточной стороны площадки обнаружена четырехугольная погребальная камера, сложенная на уровне поверхности земли из пахсовых блоков и имевшая, по-видимому, первоначально свод и вход с восточной стороны (где сохранилась низкая стенка), в которой оказалось восемь погребений очищенных человеческих костей (рис. 104, I, II; 105, I, II).

В северо-восточной стенке этой, очевидно, более поздней камеры был выявлен вход в овальный склеп с семью погребениями (рис. 104, I, II; 105, I), вход и свод склепа были выложены сырцовым кирпичом, а сам он оказался ниже поверхности земли. С юго-западной стороны площадки располагались погребения, произведенные по обряду труположения (при эпидемии?). Скелеты без вещей лежали на спине, в вытянутом положении, четверо головой на восток и два — на запад (рис. 105, I). Изучение сохранившихся черепов показало, что погребенные в этом холме, очевидно манихеи, относились к европеоидному антропологическому типу. Монетных находок на объекте III не обнаружено.

Манихейская принадлежность объекта, установленная сразу же после проведения работ, прежде всего основывалась на форме креста, нанесенного на погребальном сосуде (рис. 105, II). Такая форма креста несвойственна для несторианского христианства, широко распространившегося среди населения Семиречья уже с рубежа V и VI вв. Различия очевидны, поскольку наши раскопки выявили единовременные символы, бытовавшие в одном городе. Достаточно сравнить указанный крест-граффити с бронзовым нательным крестом VIII в., обнаруженным

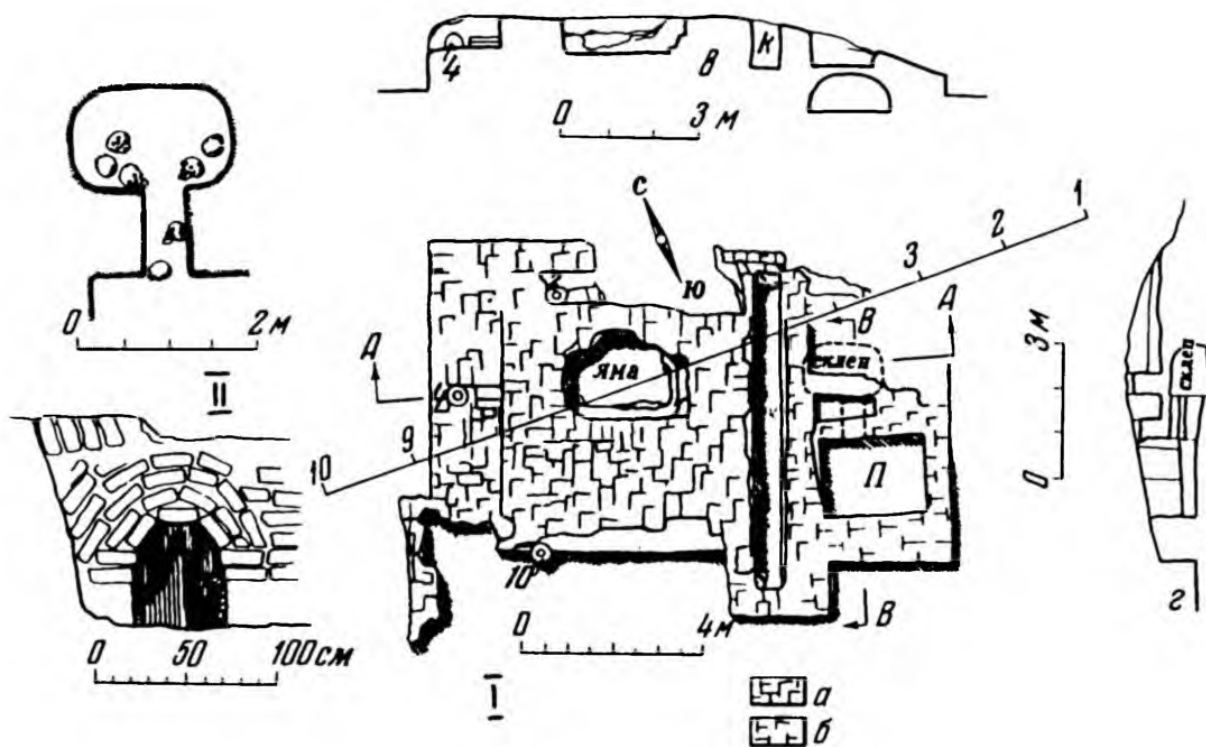


Рис. 104

Объект III. План и разрезы погребального комплекса (I), вход в склеп и план склепа (II):
 а — слившаяся сырцовая кладка, б — пахса, в — разрез по А-А, г — разрез по В-В.
 2, 4, 10 — сосуды с костями, к — «коридор», П — погребальная камера

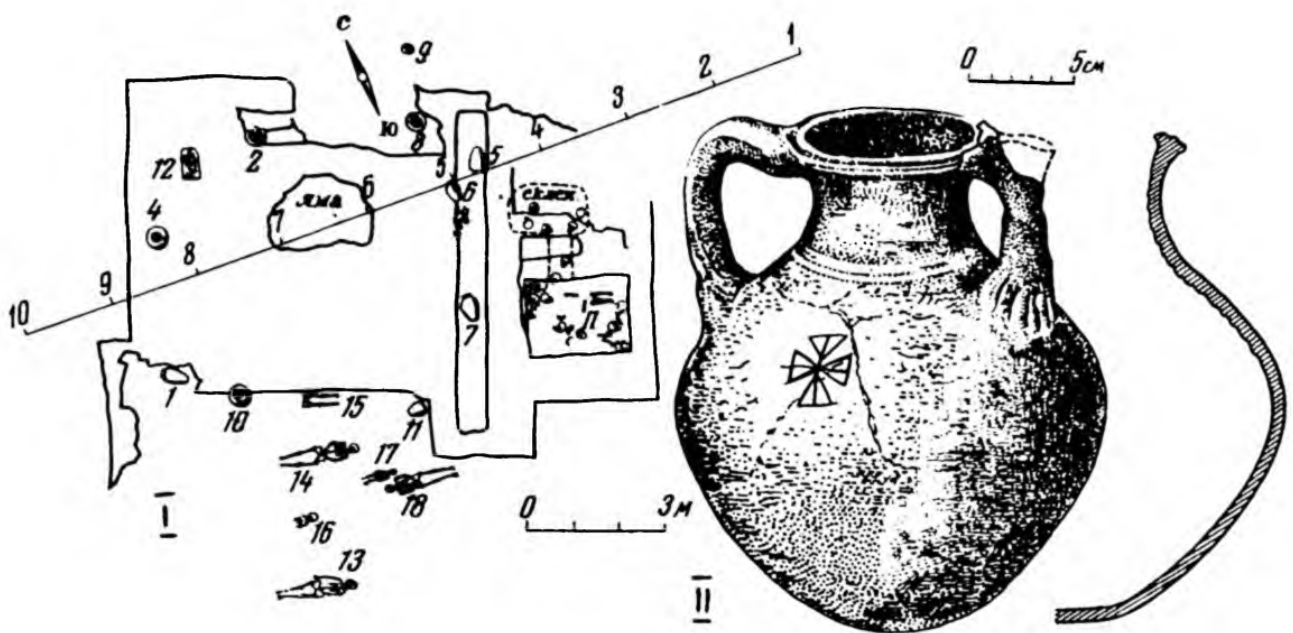


Рис. 105

Объект III. План сооружения с погребениями (I):

1, 2, 4-8, 10, 11 — погребения в хумах, 9 — погребение ребенка в круглодонном котле,
3, 12 — захоронение костей без урн, 13-18 — труположения; II — кувшин из погребения 3.

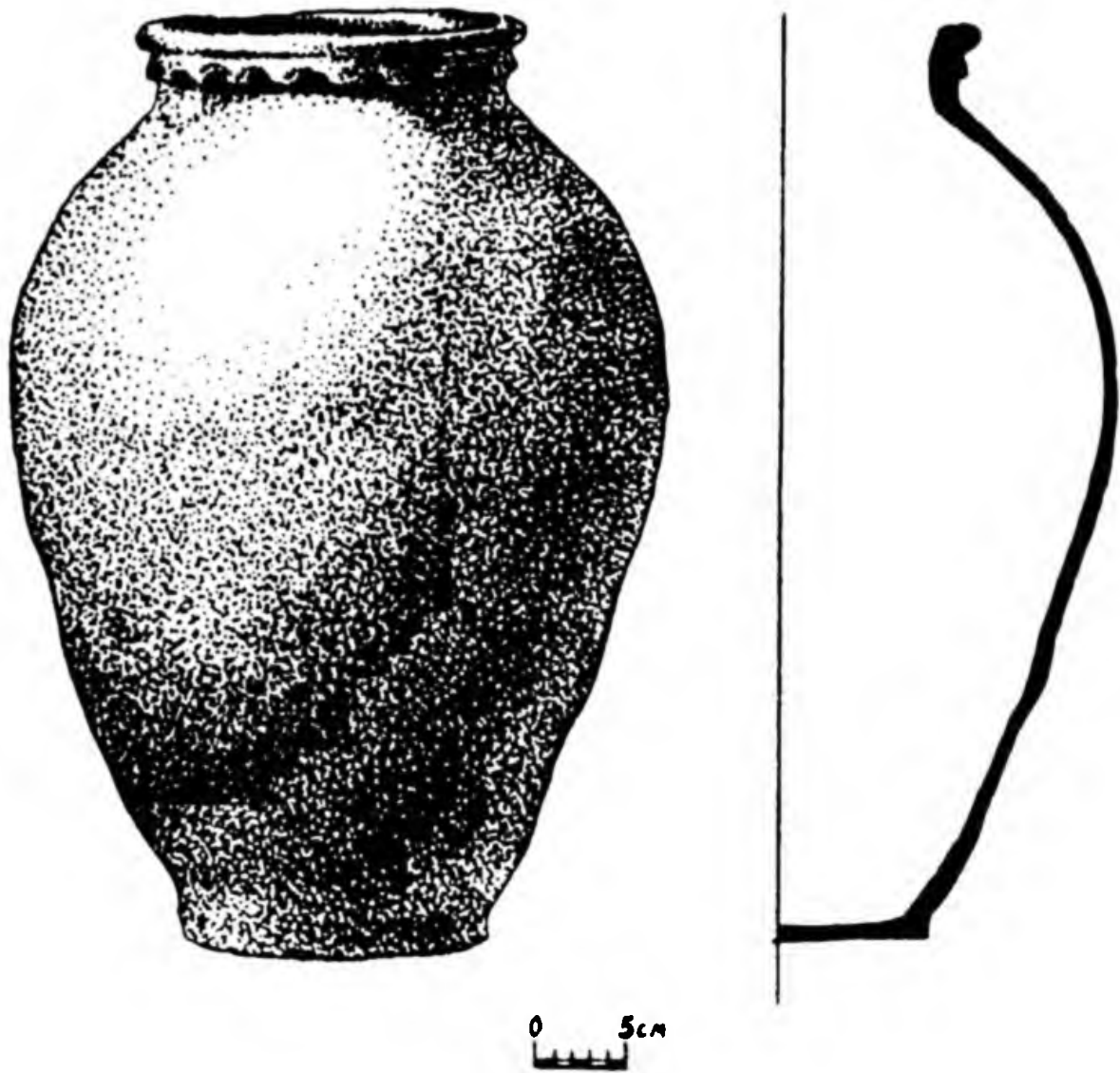


Рис. 106

Объект III. Образец хума, служившего погребальной урной

на груди одного из погребенных у христианской церкви Ак-Бешима (объект IV), чтобы понять, что кресты манихеев и христиан совершенно несхожи — несторианский крест имеет удлиненную ножку. Значимость подмеченного проступает при обращении к иным несторианским крестам VIII (стела из Сианьфу) и IX–X вв.¹⁸⁰, а затем к высеченным на кайраках уже XIII–XIV вв.¹⁸¹ — для них всех присуще удлиненное вертикальное основание. Следовательно, четырехконечный крест с расширяющимися или скругленными концами и длинным низом служит отличием несторианского христианства на всем протяжении его существования. Манихейский же крест равноконечный, расширяющийся на все стороны.

¹⁸⁰ Даркевич В. П., Маршак Б. И. О так называемом сирийском блюде из Пермской области // СА. 1974, № 2. С. 215, 221. Рис. 1 (слева).

¹⁸¹ См., например: Коковцов П. К. К сиро-турецкой эпиграфике Семиречья // Известия Имп. АН. Сер. VI. Т. VIII. СПб., 1909; Джумагулов Ч. Эпиграфика Киргизии. Вып. 3. Фрунзе, 1987. С. 38–58. Табл. 1–14; Кольченко В. А. Периодизация распространения христианства в Средней Азии по данным археологии // Буддизм и христианство в культурном наследии Центральной Азии. Бишкек, 2003.

Наш вывод о существовании у манихеев креста своеобразной формы со временем получил подтверждение. Так, подобный же произрастающий из цветка лотоса равноконечный крест воспроизведен на каменном манихейском надгробии из местечка Цюаньчжоу провинции Фуцзянь (Китай). Как образец манихейского креста он опубликован Ю.А. Зуевым¹⁸². К сожалению, только ошибочное восприятие равноконечных манихейских крестов (с характерными четырьмя расширениями) как несторинских не позволило исследователям правильно понять выбитые рядом с ними наскальные согдийские надписи, обнаруженные в верховьях Инда. Совсем не случайно здесь на каменных плоскостях «не было найдено ни одного христианского имени», зато оказалось высечено имя, которое можно «интерпретировать как манихейское (𐭍𐭏𐭓𐭕𐭎𐭏, означающее предположительно „слуга Книги“)». Закономерно и то, что другая «надпись № 4, состоящая только из одного слова, содержит несомненное манихейское имя — sr'wšrty'n — „милость (божества) Срошарта“. Срошарт — согдийское имя для „Столпа Славы“. Надпись № 2 оказалась датированной по принятой манихеями эре Йездигерда. Эта дата относится к IX в.¹⁸³

К тому же или близкому последующему времени относится манихейский крест из Киргизии, высеченный до текста на одном из валунов с эпитафией, выполненной таласским руническим письмом, — на так называемом десятом памятнике (Т 10)¹⁸⁴. Нельзя не сказать здесь, что этот памятник свидетельствует о несомненной связи таласского рунического письма с манихейской религией тюркоязычных народов раннего средневековья, как это установлено для других азиатских рунических писем — для орхонских рукописей Восточного Туркестана¹⁸⁵ и памятников енисейского письма Южной Сибири¹⁸⁶. Движение манихейства с Саяно-Алтая обратно на породивший его среднеазиатский запад, происходившее уже в тюркской «рунической» форме, отмечается не позднее IX–X вв.¹⁸⁷

Для нашего повествования важны и свидетельства письменных источников, каковым является «История» Феофилакта Симокатты, написанная в период между 628 и 638 гг., т.е. еще в доарабский период в истории Средней Азии¹⁸⁸. В ней, описывая военную поддержку, оказанную христианами-византийцами персидскому царю Хосрову во время нападения на Вавилонию «скифов» и парфян, автор сообщает: Хосров, «узнав, что некоторые из взятых в плен принадлежат к племени тюрков, он, прославляя мощь ромеев, отправил их к императору Маври-

¹⁸² Зуев Ю.А. Ранние тюрки. Рис. 2. С. 192.

¹⁸³ Симс-Вильямс Н. Путешественники в Тибет: согдийские надписи Ладака // ВДИ. 1995, № 1. С. 61–66. Фото на с. 62. Ср.: Klimkeit H.-J. Das Kreuzessymbol in der Zentralasiatischen Religionsbegegnung // Zeitschrift für Religion- und Geistesgeschichte. Т. 31. В., 1979. S. 99–115. Taf. 10.

¹⁸⁴ Джумагулов Ч. Эпиграфика Киргизии. Вып. 1. Фрунзе, 1963. С. 28–29. Рис. 13, 14; он же. Эпиграфика Киргизии. Вып. 2. Фрунзе, 1982. С. 15, 16. Табл. III. Рис. 1, 3; Батманов И.А. Таласские памятники древнетюркской письменности. Фрунзе, 1971. С. 22. Рис. 16, 17. Показательно, что наша оценка креста на памятнике Т 10 полностью совпадает с независимо сложившимся мнением Ю.А. Зуева (Ранние тюрки. С. 201).

¹⁸⁵ Габен А. Культура письма и печатания у древних тюрков // Зарубежная тюркология. М., 1986. С. 170, 171.

¹⁸⁶ Кызласов И.Л. Смена мировоззрения в Южной Сибири в раннем средневековье (Идеи единобожия в енисейских надписях) // Древние цивилизации Евразии: История и культура. М., 2001.

¹⁸⁷ Рогожинский А.Е., Кызласов И.Л. Древнетюркская руническая надпись из урочища Тамгалы (Семиречье) // КСИА. 2004, вып. 216; Кызласов И.Л. Таласские наскальные надписи // РА. 2005, № 2.

¹⁸⁸ Феофилакт Симокатта. История. Пер. С.П. Кондратьева. М., 1957. С. 13, 20.

кию в качестве первых победных даров. 14. На лбу у этих пленников был вырезан знак страданий господних. У исповедующих христианскую религию он называется крестом. Император стал спрашивать у варваров, что означает этот знак. 15. Они ответили, что получили его от матерей: когда у живших на востоке разразилась сильная моровая язва, то по настойчивому совету некоторых из христиан они острием накололи на лбу мальчиков этот знак. Так как варвары не отвергли этого предложения, то те получили спасение от этого совета»¹⁸⁹. Едва ли, однако, тюрки, которые в VI–VII вв. были властителями всего правобережья Амударьи, а также земель целого Семиречья, тюрки, которые, как мы теперь знаем и по материалам из Ак-Бешима, по преимуществу являлись манихеями по вероисповеданию — эти тюрки могли наносить на лбы малолетних детей своих татуировку не в виде самых скромных, характерных для манихеев равноконечных крестиков.

Как известно, манихейская религия нередко почиталась «мировой ересью», а «христиане называли ее христианской ересью»¹⁹⁰. Синкретизм манихейства, действительно, заключался в том, что сам Мани воссоздавал изначальную истинную веру, возведенную божеством первому из людей, и все известные религии, по его мнению, содержали зерно истинной церкви. Очевидно, поэтому манихейство заявляет: «Глава церкви и ее небесный прообраз — Иисус-Сияние», а символом устанавливает равноконечный крест¹⁹¹.

О том, что манихеи воспроизводили очертания равноконечного креста прямо на своем теле, известно и из других разновременных источников. Например, Гильом де Рубрук, совершивший путешествие из Палестины до столицы монголов в середине XIII в., города Каракорума на р. Орхоне, на своем пути неоднократно встречался с манихеями и посещал их кумирни¹⁹². Так, прибыв в Восточный Туркестан, в землю уйгуров-манихеев («югуров»), он в городе Кайлыке обнаружил три «кумирни»-храма, посвященных разным религиям. Как сообщает Рубрук, «в первой я нашел человека, имевшего у себя на руке крестик из чернил (очевидная татуировка. — Л.К.)... Поэтому я спросил у него: „Почему же вы не имеете здесь (в кумирне. — Л.К.) креста и изображения Иисуса Христа?“ Он ответил: „У нас это не в обычае“»¹⁹³. Значит, этот разговор произошел в манихейской, а не в христианской церкви.

Наше заключение о манихейской принадлежности объектов Ак-Бешима подтверждено ныне и данными письменных источников о существовании школы («сотни») молодых манихейских послушников непосредственно в городе Суябе, о чем упомянуто Ю.А. Зуевым¹⁹⁴.

Теперь, когда за пределами первоначального манихейства удастся выделить форму манихейского креста, быть может, пришло время обратиться и к былым сасанидским пределам и истокам этой религии. Некогда сотрудник Эрмитажа А.Я. Борисов определил как «сасанидско-христианскую» небольшую серию иранских резных

¹⁸⁹ Там же. С. 130, 131. См. также: *Кыяслов Л.Р.* Культурные взаимосвязи тюрков и иранцев.

¹⁹⁰ Кефалайа («Главы»). Коптский манихейский трактат. Пер., исслед., коммент., глоссарий и указ. Е.Б. Смагиной. М., 1998. С. 43–44.

¹⁹¹ Там же. С. 469, 471; см.: «Крест» — С. 485 (указатель).

¹⁹² Путешествия в восточные страны Плато Карпини и Рубрука. М., 1957. С. 157, 171, 239, 260.

¹⁹³ Там же. С. 127.

¹⁹⁴ Зуев Ю.А. Ранние тюрки. С. 204, 206, 208, 209.



Рис. 107

Сасанидские резные камни (увеличены) с изображением несторианского креста (1) и манихейских крестов (2, 3, 5, 7).

Последние сопровождают вполне зороастрийские сюжеты (4, 6).

По А.Я. Борисову

каменной. В отличие от печати с несторианским крестом и пехлевийскими надписями¹⁹⁵ прочие камни несут несомненные зороастрийские культовые сюжеты: сцены заклания козла и поклонения огню, а также фигуру крылатого духа Сроша (Сероша). И при этом на всех них вырезаны маленькие равносторонние крестики (рис. 107, 2, 3, 5, 7). Именно они были восприняты исследователем как христианские показатели, как результат нейтрализации и переработки прежних ритуальных изображений в новом духе. Вместе с тем сюжет «перерабатывается столь поверхностно, что его зороастрийское происхождение продолжает оставаться вполне ясным» (рис. 107, 4, б). На этом основании исследователем сделан вывод, что памятники «находятся в тесной связи с глиптикой зороастрийской и в основном являются изделием „зороастрийских мастеров“»¹⁹⁶. Ныне все эти наблюдения очень существенны для нас. В заключение статьи исследователь пишет: «Лишь глиптика „сасанидско-манихейская“, существование которой необходимо допустить а priori, остается до настоящего времени, насколько мне известно, совершенно неуловимой. Приходится предположить, что, так как манихеи, тесные зороастрийским духовенством, очень рано выселились из собственно иранских областей к восточным границам сасанидского государства и даже за его пределы, их глиптика входит в массу „восточноиранских“ камней, еще недостаточно изученных и обычно лишенных легенд».

Ныне мы вправе думать, что А.Я. Борисов как раз и оказался тем знатоком, который впервые выделил памятники не только сасанидско-христианской (отмеченной несторианским длинноконечным крестом — рис. 107, 1), но и — лишь предчувствуя открытие — сасанидско-манихейской глиптики (несущей равносторонний манихейский крест). Не предлагая точной датировки упомянутых резных камней, можно заметить, что они демонстрируют нам весьма раннее появление манихейской формы креста — еще в бытность манихеев в пределах Сасанидской державы до VI в. Именно манихейству, а не христианству всегда было свойственно рядиться в одеяния иных религий, что происходило уже изначально, в отмеченных А.Я. Борисовым условиях противоборства с государственным зороастризмом Сасанидов. Не может быть сомнений и в том, что форма манихейского креста возникла в результате раннего контакта манихейской церкви с восточным христианством (ср. манихейский крест с так называемым греческим крестом христианства).

Манихейское определение кладбища Ак-Бешима, раскопанного как объект III, укрепившееся со временем, позволяет и решительнее высказаться о сути тех погребальных обрядов, которые оказались с ним связаны. Уложенные в погребальные сосуды (хумы) или в оссуарии очищенные кости умерших оставались в глинобитных или сырцово-кирпичных склепах, сооруженных на поверхности земли. Так решается давняя загадка о среднеазиатских погребениях костей человека в хумах¹⁹⁷ — все они, несомненно, принадлежат манихеям, воспринявшим, подобно культовым сюжетам зороастрийской глиптики, предшествующие обрядовые установки древних иранцев. Манихейские усыпальницы, как их зороастрийские предшественницы, имели сырцовые *супурганы* и «башни молчания» для

¹⁹⁵ Борисов А.Я. Эпиграфические заметки // ТОВЭ. Т. I. Л., 1939. С. 235–240. Табл. VI, 1.

¹⁹⁶ Там же. С. 240–242. Табл. VI, 2, 3, 5, 7.

¹⁹⁷ Козенкова В.И. К вопросу о хумах с захоронениями костей на территории Средней Азии // СА. 1961, № 3. С. 251–260.

освобождения костей скелетов от греховной человеческой плоти, которая, вероятно, по требованиям манихейского канона не должна была осквернять собою священную сферу.

Все изложенное выше позволяет нам ныне иначе расценить и объект V, раскопанный на Ак-Бешиме, поскольку на его художественных круглых кирпичках оттиснут равносторонний манихейский крест, а погребения содержат очищенные кости расчлененных тел (рис. 114).

5. Христианская церковь и кладбище (объект IV)

Это холм, расположенный в северо-западной части рабада в 165 м к востоку от стен шахристана (рис. 44). Раскопан он был в 1954 г. и оказался христианской церковью VIII в.¹⁹⁸ с христианским кладбищем (рис. 108–110). Общая длина здания, вытянутого с запада на восток, 36 м, ширина до 15 м. С западной стороны находился большой открытый прямоугольный двор размером 27×12 м, со стенами из пахсовых блоков. Очевидно, первоначально вдоль стен двора имелись навесы, создававшие тень. С восточной стороны к двору примыкало центральное помещение церкви, в которую с запада, со двора, вел единственный вход (рис. 108; 110). Центральное помещение имело пахсовые стены и, по-видимому, было перекрыто ложным сводом из перемежающихся слоев пахсы и сырцового кирпича (рис. 109; 110). Осыпавшиеся мелкие куски алебастровой штукатурки хранили следы ярких красок от фресок, некогда украшавших стены. Центральное помещение церкви (его размер 5,3×4,8 м) имело крестовый план (так называемый вариант «с обнаженным крестом» — рис. 108; 110), находящий себе аналогии в планах крестовокупольных церквей VII–VIII вв. Малой Азии и Армении, восходящих к планам сирийских церквей еще IV–VI вв.¹⁹⁹

С южной стороны центрального помещения церкви находилось второе, обособленное прямоугольное помещение (4,5×2,25 м), быть может баптистерий, с особым входом с юга (рис. 108; 109, 1). В обоих помещениях церкви обнаружены разнообразные находки, в том числе тюркешские монеты и некоторое количество керамики.

Вокруг церкви, преимущественно под стенами, а также внутри двора обнаружены многочисленные христианские погребения, относящиеся к тому же времени (рис. 110). По устройству они разделяются на три типа: 1) яма, стенки

¹⁹⁸ За прошедшие годы мне известна только одна попытка иначе датировать эту церковь, предпринятая без всяких серьезных доводов (см.: *Высоцкий А. М.* Христианский памятник на городище Ак-Бешим: интерпретация, датировка, реконструкция // *Бактрия-Тохаристан на древнем и средневековом Востоке. Тезисы докладов.* М., 1983. С. 25, 26). Специалистами, изучающими раннее средневековье Средней Азии, предложенная нами дата церкви принята (см., например: *Даркевич В. П., Миршак Б. И.* О так называемом сирийском блюде из Пермской области // *СА.* 1974, № 2. С. 219; *Семенов Г. Л.* Раскопки 1996–1998 гг. // *Суяб, Ак-Бешим.* СПб., 2002. С. 107).

¹⁹⁹ *Strzykowski I.* Kleinasien. Ein Neuland der Kunstgeschichte. Lpz., 1903. S. 132 n.; *idem.* Die Entstehung der Kreuzkuppelkirche // *Zeitschrift für Geschichte der Architektur.* Heidelberg, 1919, VII. S. 51–77; ср.: *Брунон Н.* Очерки по истории архитектуры. Т. II. М. Л., 1935. С. 484–487; *Яралош Ю. С.* Два памятника армянской архитектуры // *СИИТА.* 1947, вып. 8. С. 14. Рис. 11.